



*jaki wpływ na nasze życie ma woda, z której korzystamy na co dzień – ta w kranach i studniach – i która nas otacza – w rzekach, jeziorach, stawach...*

**Kryształy wody mówią nam, byśmy spojrzeli w głąb siebie**

# Oblicza wody

O zmierzających w stronę atmosfery ziemskiej niewielkich ciałach niebieskich, przypominających kule śniegu, świat dowiedział się w maju 1997 roku z komunikatu amerykańskiej agencji kosmicznej NASA. Zjawisko to zaobserwowano z pokładu statku kosmicznego.

Obiekty te miały około kilkunastu metrów średnicy, wyglądały jak małe komety, nadlatywały po kilka tysięcy, a w miarę zbliżania się do Ziemi, ulegały rozpadowi, stając się w końcu częścią chmury.

– *Tak wygląda deszcz z kosmosu – mówi profesor Masaru Emoto. – Ilość tego deszczu jest niewielka nawet w skali roku, lecz jeśli założymy, że padał on przez 4,6 miliarda lat, jakie upłynęły od narodzin Ziemi, to było go wystarczająco dużo, by dać początek oceanom. Jeżeli to prawda, zrozumiała staje się sprawa wyjątkowych i niezwykłych właściwości wody.*

Japoński uczony, profesor Masaru Emoto, specjalista od stosunków międzynarodowych, doktor medycyny alternatywnej, mówi o sobie, że od ponad dwudziestu lat jest oczarowany wodą. Od momentu spotkania z amerykańskim naukowcem, doktorem Lee H. Lorencem, który badając wodę opracował technologię otrzymywania wody o dużym rozszczepieniu, czyli wody magnetycznej, profesor Emoto, wglębiając się w zagadki wody, wynalazł rewolucyjną metodę fotografowania kryształów zamrożonych cząsteczek wody. Uczony prowadzi badania wody – każdej, znajdującej się np. w naszym ciele, w środowisku człowieka, w naturalnych zbiornikach Ziemi. Jest autorem kilkunastu książek, z których większość stała się prawdziwymi bestsellerami. W wyniku coraz większego zainteresowania światu nauki jego badaniami, w Europie i USA powstały filie Instytutu Badawczego IHM, którym profesor Masaru Emoto kieruje, będąc jednocześnie dyrektorem założonej przez siebie firmy IHM i przewodniczącym Międzynarodowego Towarzystwa Przyjaciół HADO IHM. Zanim uzmysłowimy sobie obecną w naszym otoczeniu i często wykorzystywaną technologią HADO, powinniśmy dowiedzieć się, co to jest i skąd się bierze, oraz co woda ma z tym wspólnego. Zacząć trzeba od początku, czyli od atomu.

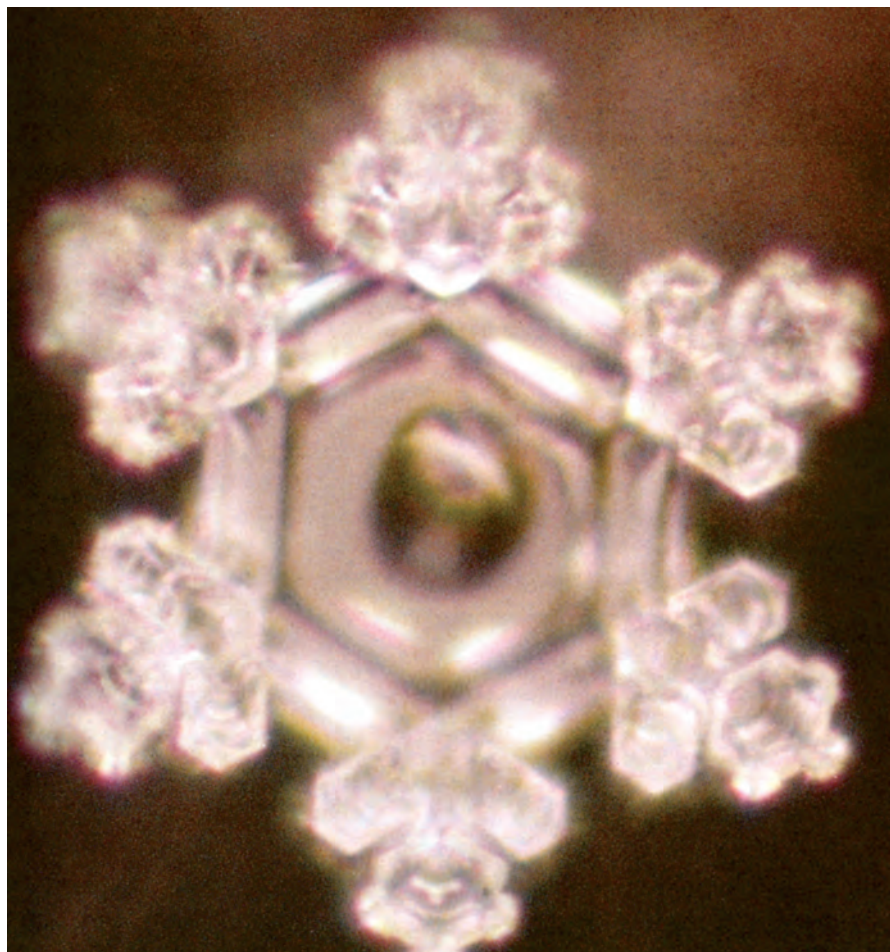
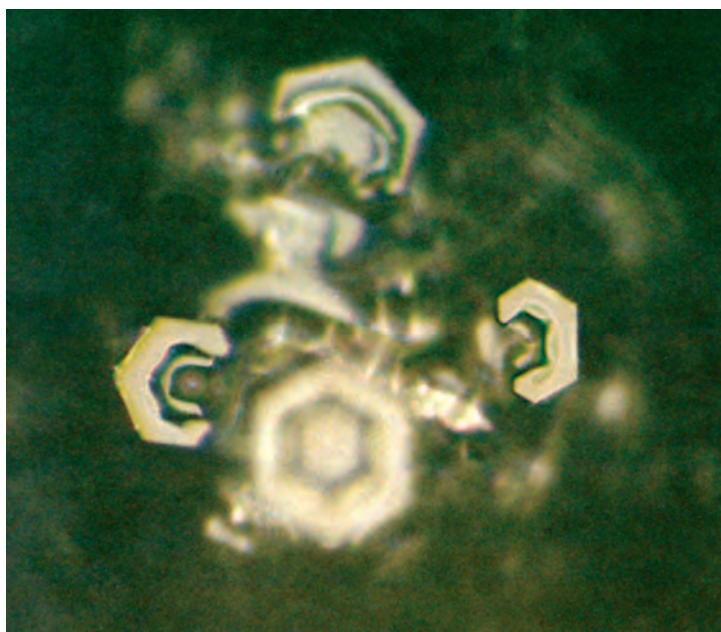
Atomy, podstawowe elementy materii, składają się z jądra i elektronów; wokół jądra o ładunku dodatnim z wielką prędkością krążą ujemne elektrony, emitując, jedyne w swoim rodzaju, delikatne drgania nazywane HADO.

Według starożytnych nauk wschodnich jest to energia chi. HADO, za sprawą oddziaływań elektrycznych, rozchodzi się z ogromną prędkością, tworząc pewien wzorec pola elektromagnetycznego. Ponieważ nie ma dwóch identycznych pól, we współczesnej nauce nazywane to jest chaosem. Wprawdzie znane są zasady rządzące

światem na poziomie atomów, jednak przed współczesną nauką wciąż pozostaje „rozszyfrowanie” cząsteczek elementarnych budujących atomy. Zdaniem profesora Masaru Emoto dzieje się tak dlatego, że cząsteczki te zmieniają swoje właściwości zależnie od świadomości obserwatora i jego postrzegania świata. Innymi słowy, świat ten znajduje się na tym samym poziomie co ludzka świadomość, za pomocą której może być kształtowany podstawowy poziom materii. To zaś według uczonego oznacza, że świadomość ludzka może kształtować wszystko. Tymczasem HADO, tak ważny rodzaj energii, nie jest

*Hiroshima – miasto rzek i mostów.*

*Miasto, którego matką chrzestną jest bomba atomowa. Dzielnica Saijō znana jest z produkcji sake, a miasto od dawna słynęło z dobrej wody. Kryształ, starający się z całych sił utworzyć sześciokąt, wyraża uprzejmość i solidarność wrażliwych ludzi.*

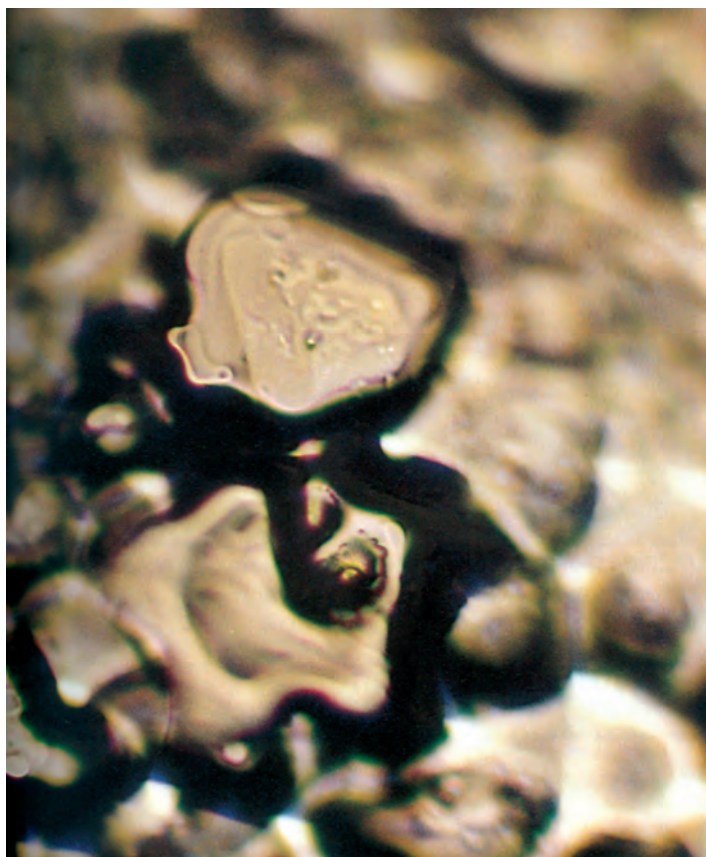


*Pierwsze udane zdjęcie kryształu/woda o dużej dyspersji.*

obiektem badań naukowych, ponieważ jest niewidoczna dla ludzkiego oka.

Profesorowi Emoto udało się wpaść na pomysł ukazania energii jaką jest HADO. Za materiały i „płótno” posłużyła mu woda. Udowodnił, że zastosowanie HADO może wyjaśnić wiele zjawisk, że pozwala więcej ujrzeć i zrozumieć m.in. stan naszego zdrowia, stan umysłu, stan wody. HADO najmniejsza cząsteczka niewidzialnej energii, to nic innego jak fale dźwiękowe i radiowe, to zjawisko rezonansu wykorzystywanego do przenoszenia energii w telewizorach, radiach czy telefonach komórkowych. Jesteśmy zanurzeni w HADO. Aparaturę przetwarzającą unikatowe wzorce drgań, jakie posiada każda substancja, oraz badającą, czy występuje zjawisko rezonansu, i na tej podstawie pozwalającą zmierzyć różne stany HADO, amerykańscy wynalazcy nazwali Analizatorem Rezonansu Magnetycznego – MRA.

Masaru Emoto był pierwszym, który użył tego aparatu w Japonii. Wykorzystał go do badań nad HADO oraz gromadzeniem i przechowywaniem informacji przez wodę. Udało mu się



*Tokio – zdjęcie będące potwierdzeniem przypuszczeń, że woda w Tokio jest niedobra.*

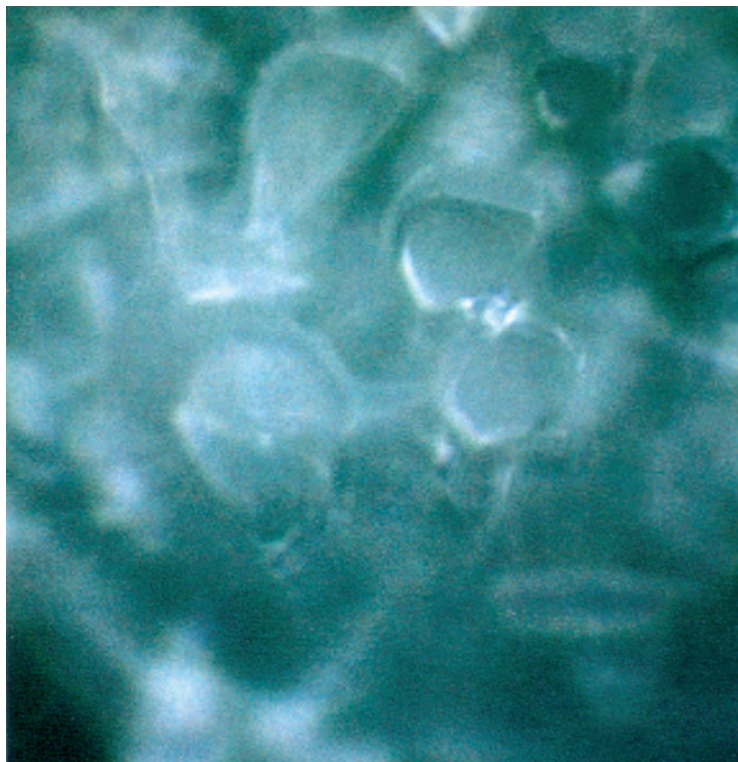
m.in. dowieść, że dzięki informacjom zawartym w wodzie, można przy jej użyciu poprawić stan zdrowia ludzi. Podczas tych badań profesor zaczął zamrażać różne rodzaje wody, po czym fotografował otrzymane w ten sposób kryształy.

– Dzięki temu – mówi – udało mi się ujrzeć oblicze wody. Zdjęcia te są obrazem energii życia, który daje nam woda. Człowiek, gdy pojawia się na Ziemi w łonie matki, jako zapłodnione jajo, w 95 procentach składa się z wody. Ciało dorosłego człowieka w 70 procentach składa się z wody. Można więc stwierdzić, że ciało ludzkie składa się z wody. Ziemię, nazywaną „wodną planetą”, pokrywa woda – około 70 procent jej powierzchni. Bardzo podobnie jak w przypadku człowieka, prawda? – podkreśla profesor.

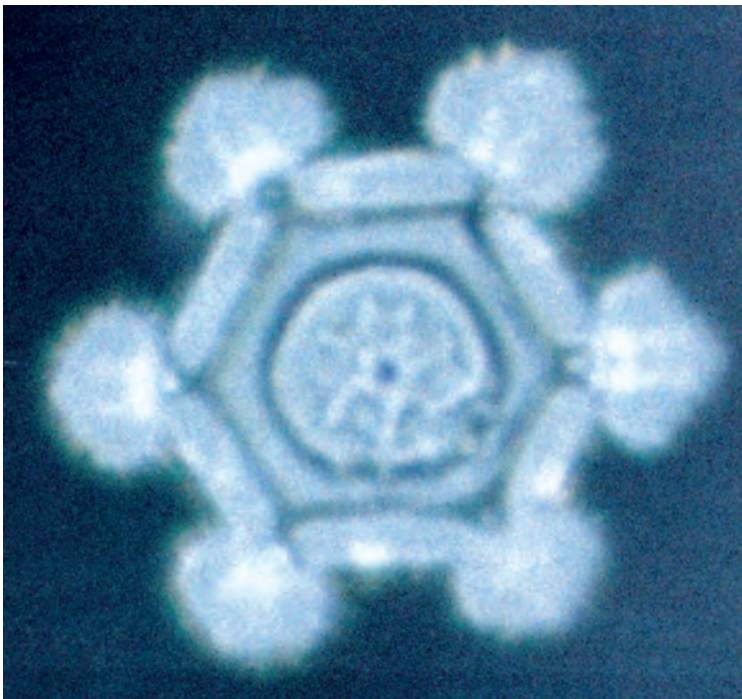
Największe zasoby wody na naszym globie znajdują się w oceanach, część gromadzi się w atmosferze pod postacią chmur i mgieł. Jest jeszcze woda

deszczowa, głębinowa, wypełniająca jeziora, rzeki i mokradła oraz zmagazynowana w wiecznych śniegach wysokich gór i w pokrywach lodowych na biegunach. Są to różne postaci wody.

Dla nas, zwykłych ludzi, każda woda wygląda tak samo. Dopiero specjaliści przy pomocy aparatury badawczej mogą stwierdzić, która woda jest dobra, a która zła, i jaki ma ona wpływ na ludzki organizm. W trakcie badań nad wodą nurtowały uczonego pytania, na które trzeba było znaleźć odpowiedź; np. nie wiadomo było, czym różni się informacja zawarta w różnych rodzajach wody i w jaki sposób można ją zobaczyć. Albo czy istnieje metoda pozwalająca ocenić jakość wody na pierwszy rzut oka... Przełom w postępie prac profesor Emoto określa nagłym doznaniem olśnienia; w tym momencie wymyślił metodę polegają-



*Paryż – woda kranowa z Paryża, miasta, przez które przepływa Sekwana. Trudno nazwać rezultat kryształem, ale i tak wyniki są lepsze niż oczekiwano.*



*Nowy Jork – woda kranowa z tego miasta ma dużo lepsze oblicze niż japońska woda źródłana. W Nowym Jorku do oczyszczania wody używa się przede wszystkim fluoru i ozonu.*

czą na wykonywaniu zdjęć kryształów zamrożonej wody. Spodziewał się, że uzyska w ten sposób możliwość odczytania zawartych w wodzie informacji. Po wielu próbach udało mu się sfotografować kryształy, powiększyć je i zrobić slajdy. Każde zdjęcie było inne.

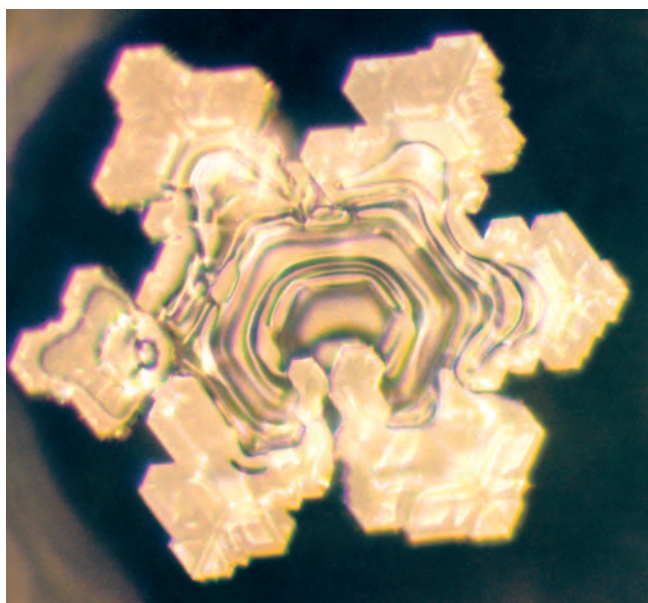
*– Gdy pokazałem je na wykładach – wspomina – wielu ludzi, będąc pod wrażeniem ich piękna i niezwykłości, prosiło mnie o kopie zdjęć. Zarówno piękno, jak też brzydota kryształów, przyciągały ludzi.*

Tak odczytany szyfr do tajemnic wody otworzył przed profesorem i jego zespołem badawczym przeczuwane tajemnice, przedziwne i nadzwyczajne właściwości wody.

*– Najważniejszą rzeczą, na którą zwracamy uwagę przy oglądaniu zdjęć-*

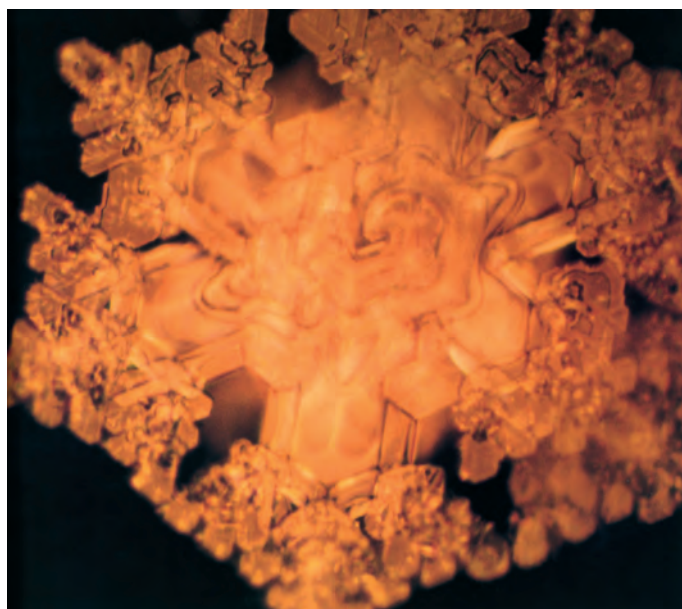


*Woda z fontanny w Lourdes, Francja – „święta fontanna z Lourdes” uważana jest za cudowne źródło, co roku odwiedza ją ponad cztery miliony ludzi. Woda ta zawiera wibracje HADO pochodzące z miłości i jest znana jako woda przemieniająca nienawiść w miłość.*

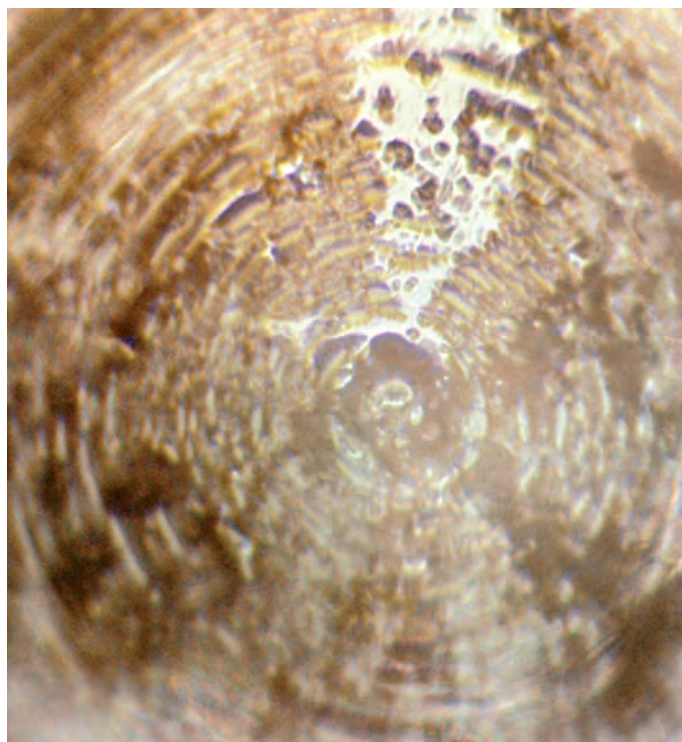


*40. symfonia g-moll Mozarta – duch tej kompozycji zdaje się dążyć do osiągnięcia doskonałego piękna najbardziej ze wszystkich symfonii Mozarta. Można by ją nawet określić mianem modlitwy do piękna.*

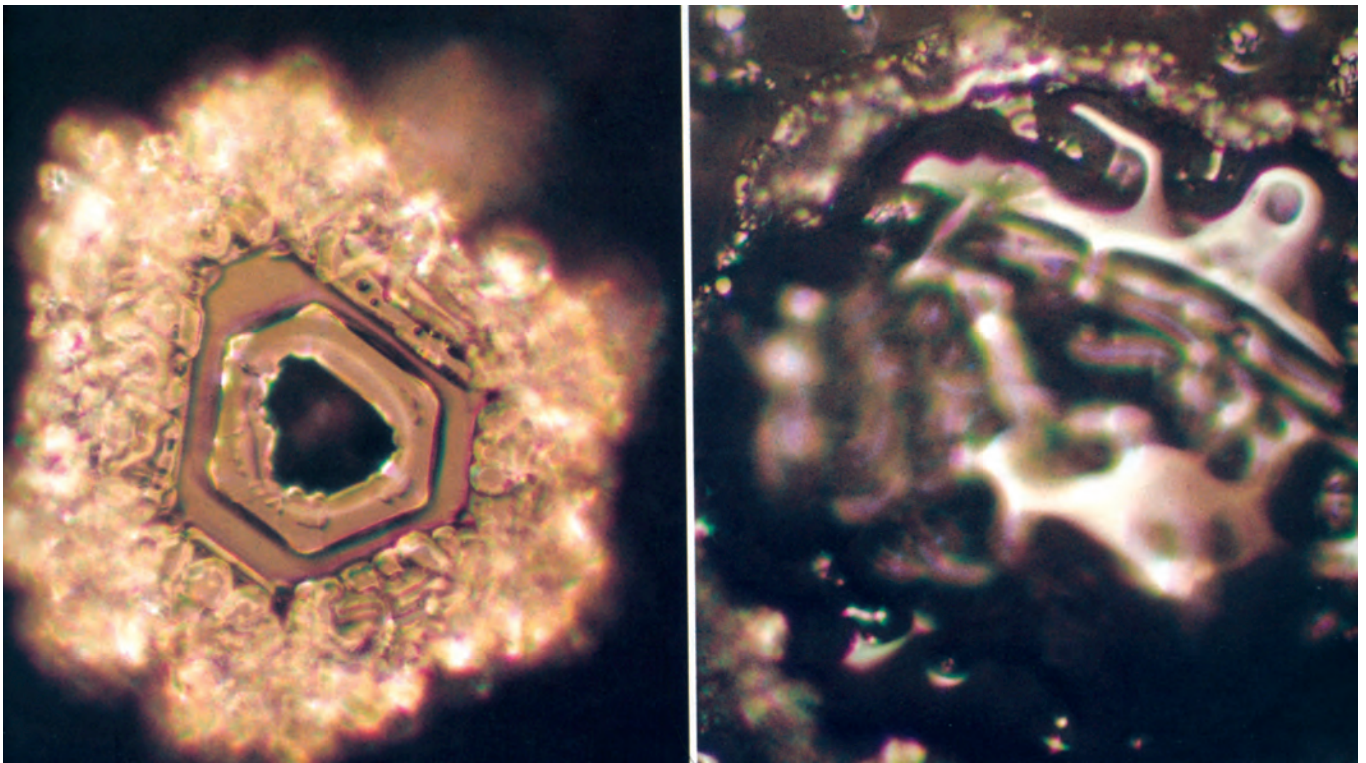
*Arigato, „dziękuję” po japońsku.*



*Muzyka uzdrawiająca HADO – skomponowano ją w USA za pomocą specjalnych technik. Ma za zadanie łagodzić ból i wzmacniać odporność organizmu.*



*Muzyka heavymetalowa – słowa tego rodzaju utworów są pełne gniewu, jakby złorzeczyły całemu światu. Sześciokątna struktura kryształu rozpadła się na wiele kawałków. Woda wykazała wyraźną negatywną reakcję nie tyle na muzykę, co na słowa.*



*Tamashii, dusza i Oni, demon. Gdy usuniemy lewą część, oznaczającą „mówić”, ze znaku oznaczającego duszę, otrzymamy znak oznaczający demona. Woda rozpoznaje duszę, nadaje jej kształt i przekazuje ludziom tę informację.*

cia kryształu – mówi Masaru Emoto – jest to, czy ma on regularną strukturę sześciokąta. Z doświadczenia wiemy, że braki i wypaczenia w strukturze kryształu nie wróżą nic dobrego. Innymi słowy, podstawowym kryterium oceny jest to, czy kryształ wydaje nam się piękny, czy nie. W czasie wykonywania zdjęć prześledziliśmy proces krystalizacji wiele tysięcy razy. Zauważyliśmy dziwną rzecz: woda „stara się” stworzyć piękny kryształ. Doszliśmy do wniosku, że w kryształach zawarta jest wspaniała informacja, woda usiłuje coś ludziom powiedzieć. Zdjęcia tych kryształów naprawdę można określić mianem „oblicza wody”. Woda zwykle stara się z całych sił, jakby myśląc sobie: „Będę dobrą wodą! Chcę stać się dobrą wodą!” Takie wrażenie odnieśliśmy, obserwując kryształy.

Tak też było z wodą kranową z różnych regionów Japonii, gdzie nawet na prowincji i w rejonach wiejskich blisko

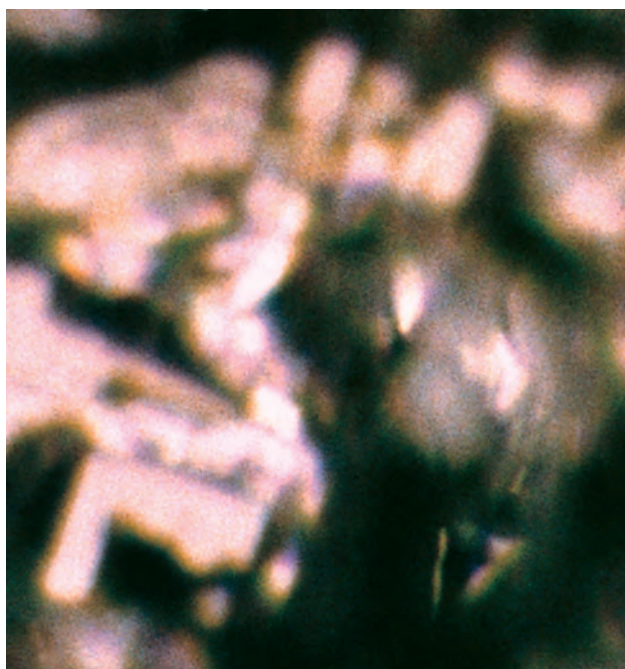
100 procent ludzi korzysta z wodociągów. Okazało się, że choć dostarczanie wody do odbiorców obwarowane jest określonymi standardami, nie udało się w każdej próbie uzyskać pięknych kryształów, mimo „desperackich wysiłków wody, starającej się utworzyć regularny kształt”. W niektórych próbkach nie udało się nawet zaobserwować zjawiska krystalizacji. Trudno więc się dziwić, że ludziom np. w Tokio woda nie smakuje.

Kolejne eksperymenty dowiodły, że woda może się zmieniać. Pytanie: czy woda słucha muzyki, jest efektem prostych skojarzeń. Zdaniem profesora Emoto, skoro rośliny mają świadomość i reagują na słowo, muzykę, skoro ludzie ustawiają się w kolejkach, by kupić „muzykalne pierożki” (mają być smaczniejsze, dzięki temu, że podczas ich przyrządzania puszczano utwory Czajkowskiego), może więc woda zawarta w jedzeniu i roślinach słucha

muzyki i słów? Ludzie zaś nabierają energii dlatego, że zaszła zmiana w wodzie zawartej w ich ciałach? Może wibracje, jakie słowa i muzyka przekazują za pośrednictwem powietrza, są najsilniej odbierane właśnie przez wodę?

Na wszystkie te pytania odpowiadały zdjęcia kryształów, za każdym razem obrazujące zmiany zachodzące w wodzie pod wpływem muzyki pięknej albo agresywnej. Okazało się, że woda reaguje na słowo dobre i złe, reaguje na miłość wyrażoną słowem i dźwiękiem, reaguje na muzykę uzdrawiającą i modlitwy, na dążenia ludzi do dobra, reaguje też na ludzkie nieszczęście.

– Woda jest źródłem życia. Bezustannie krąży po powierzchni Ziemi, wchłania i rozpuszcza wszelkie zanieczyszczenia. Gdy ulegnie skażeniu, egzystencja wszystkich żywych stworzeń będzie zagrożona. Dlatego też moim celem



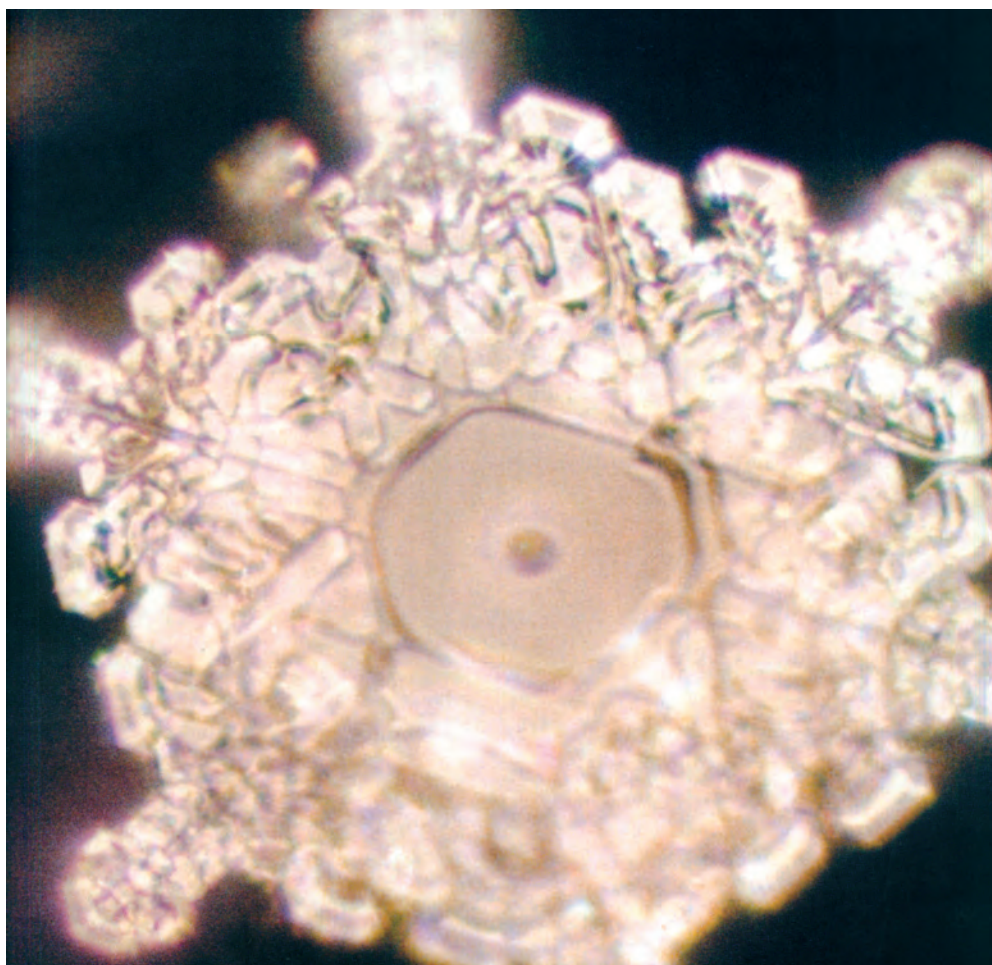
*Woda kranowa z Shinagawa przed i po dostarczeniu jej informacji odpornościowej – za pomocą MRA dostarczono wodzie kranowej z dzielnicy Shinagawa w Tokio informację HADO o kodzie odpornościowym, a następnie wykonano zdjęcie. Na pierwszym zdjęciu ukazał się groteskowy kształt, który trudno nazwać kryształem. Na drugim zdjęciu zmiana jest tak wyraźna, że trudno uwierzyć, że to ta sama woda.. Tak właśnie działa energia HADO.*

było jak najszybsze znalezienie sposobu oceny jakości wody – wyznaje profesor Masaru Emoto.

– Nowym podejściem, zupełnie odmiennym od dotychczasowych naukowych metod analizy, jest ocena stanu wody przez badanie zdjęć kryształów, które tworzy. Poprzez liczne eksperymenty zrozumieliśmy, że tak naprawdę nic o wodzie nie wiemy. Mamy coraz więcej wątpliwości, pojawiają się nowe tematy badań. Po pierwsze, samo istnienie wody na Ziemi...

Jeżeli przyjmujemy, że na początku na Ziemi nie było wody, że przybyła ona z kosmosu, to nasza egzystencja również nabiera kosmicznego wymiaru. Powinniśmy zrozumieć, jak niezwykłą substancją jest woda i jakie, wręcz mistyczne, właściwości posiada.

*Oprac. Lucyna Szepiel*



Od redakcji:

Prezentujemy naszym Czytelnikom zaledwie fragment niezwyklej książki *Woda, obraz energii życia*, której autorem jest profesor Masaru Emoto.

*Profesor Masaru Emoto, przewodniczący Międzynarodowego Towarzystwa Przyjaciół HADO.*

